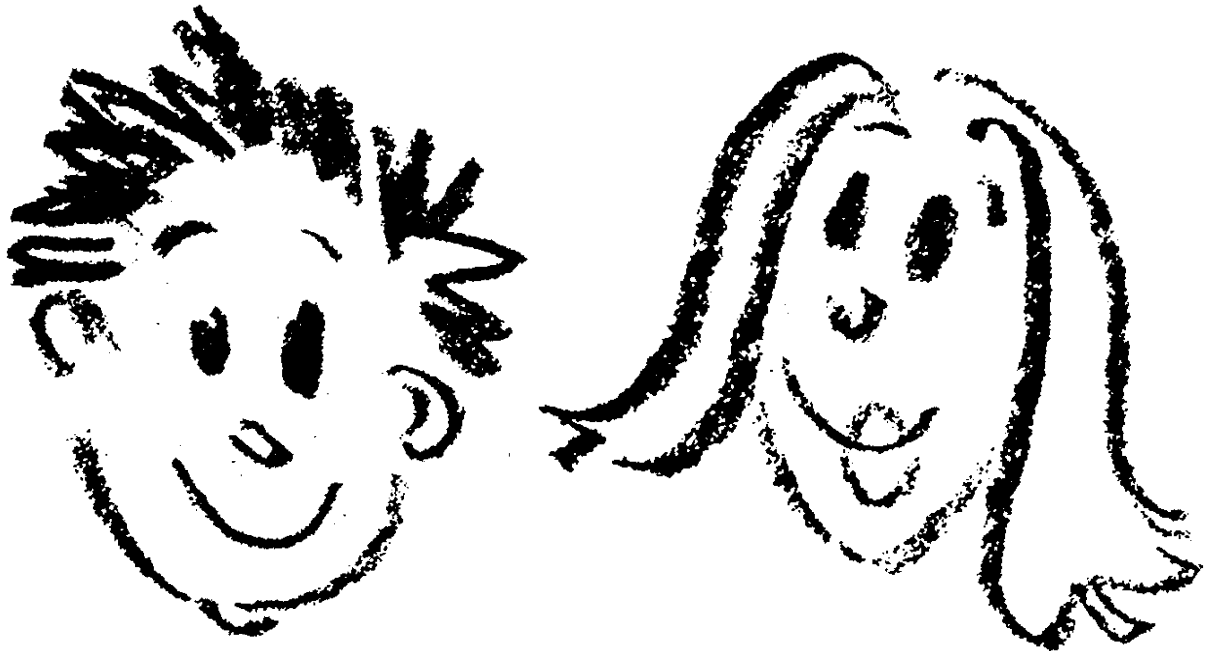




SCHULE ETTISWIL
SCHULHAUS KOTTWIL

Schuljahr 2022/2023



INFORMATIONEN
DATEN
TERMINE
WEISUNGEN

...



August 2022

Begrüßungsworte der Schulleitung

So lautet unser Leitsatz, welchen wir in diesem Schuljahr gewählt haben. Der Leitsatz ist abgeleitet aus dem Leitbild der Schule Ettiswil vom Bereich Lehren und Lernen. Bezogen auf den Leitsatz

„Wir lernen miteinander und voneinander“

wurden die Symbole der Hand und des Puzzles gewählt. Die Hände als Symbol der Hilfe und gegenseitiger Unterstützung sollen die Thematik "des Miteinanders" bildlich darstellen. Das Puzzle-Teil soll die Solidarität, die Zusammengehörigkeit und das gemeinsame Arbeiten und Lernen symbolisieren.

Mit diesem Leitsatz laden wir Sie, liebe Eltern und Erziehungsberechtigte ein, mit uns zusammen die gemeinsame Arbeit von Schule und Elternhaus mit gegenseitiger Unterstützung konstruktiv und lösungsorientiert anzugehen. Wir freuen uns bereits jetzt auf einen interessanten und gegenseitig inspirierenden Austausch, welcher durch das miteinander und voneinander Lernen geprägt ist.

Yvonne Frei, Gesamtschulleitung der Schule Ettiswil

Zuständigkeiten der Schulleitung

Die Schulleitung der Schule Ettiswil besteht aus drei Mitgliedern, Yvonne Frei, Christine Bucheli-Müller und Rolf Lindemann. Die Zuständigkeiten sind folgendermassen verteilt:

Yvonne Frei (Gesamtschulleitung Ettiswil)	
<ul style="list-style-type: none"> • Ansprechperson für alle Lehrpersonen und Eltern 3.-6. PS • Organisation und Administration im zugeteilten Bereich und gesamtschulisch • Zusammenarbeit mit Bildungskommission • Zusammenarbeit mit Hauswartung • Zusammenarbeit mit ICT Kommission • Zusammenarbeit mit Schulsozialarbeit • Leitung Steuergruppe • Leitung Schulsekretariat 	
Christine Bucheli-Müller (Schulleitung Ettiswil)	
<ul style="list-style-type: none"> • Ansprechperson für alle Lehrpersonen und Eltern 1.-3. Sek • Organisation und Administration im zugeteilten Bereich • Koordination Tagesstrukturen und Hausaufgabenbegleitung • Ansprechperson und Bindeglied zur <u>E</u>ltern<u>MitW</u>irkung (EMW) • Koordination Praxisschule PH Luzern & Praxislehrpersonen • Integrative Förderung und Bereich Deutsch als Zweitsprache (DaZ) • Koordination Zivildienstleistender • Koordination Übertrittsverfahren PS->SEK I • Koordination mit Kirche, Musikschule • Ansprechperson für Schulzahnarzt und Schularzt • Ansprechperson für die Schulwebseite 	
Rolf Lindemann (Schulleitung Ettiswil)	Rolf Lindemann (Schulleitung Kottwil)
<ul style="list-style-type: none"> • Ansprechperson für alle Lehrpersonen und Eltern KG bis 2. PS • Organisation und Administration im zugeteilten Bereich 	<ul style="list-style-type: none"> • Ansprechperson für alle Lehrpersonen und Eltern 1.-6. PS in Kottwil • Organisation und Administration im zugeteilten Bereich

Kontakt Daten und Anwesenheit der Schulleitung

Yvonne Frei (Gesamtschulleitung Ettiswil)	
<p>@ gesamtschulleitung@schule-ettiswil.ch</p> <p>☎ 041 984 13 51</p> <p>👤 vormittags Montag, Mittwoch, Donnerstag und nachmittags Montag anwesend</p>	
Christine Bucheli-Müller (Schulleitung Ettiswil)	
<p>@ schulleitung.ettiswil@schule-ettiswil.ch</p> <p>☎ 041 255 13 61</p> <p>👤 vormittags Montag, Mittwoch, Donnerstag und nachmittags Montag anwesend</p>	
Rolf Lindemann (Schulleitung Ettiswil)	Rolf Lindemann (Schulleitung Kottwil)
<p>@ schulleitung.kgus@schule-ettiswil.ch</p> <p>☎ 041 984 13 55</p> <p>👤 vormittags Montag und Freitag anwesend</p>	<p>@ schulleitung.kottwil@schule-ettiswil.ch</p> <p>☎ 041 980 48 91</p> <p>👤 Montagnachmittag anwesend</p>
Dagmar Küng (Sekretariat Schule Ettiswil)	
<p>@ sekretariat@schule-ettiswil.ch</p> <p>☎ 041 255 13 60</p> <p>👤 vormittags Montag und Mittwoch anwesend</p>	

Begrüßungsworte der Bildungskommission

Liebe SchülerInnen, werte Eltern, geschätzte Schulleitung und Lehrpersonen

Auch das Schuljahr 21/22 wird seine Spuren hinterlassen und uns sicherlich in Erinnerung bleiben. Das Erfreuliche an diesem Schuljahr ist sicher die positive Entwicklung der COVID Pandemie und schlussendlich die Aufhebung der Maskenpflicht Mitte Januar sowie die Aufhebung aller Massnahmen ab dem 1. April. Dank der Aufhebung dieser Massnahmen konnte für unsere Kinder das Lernen und Erfahrungen sammeln wieder in das Zentrum rücken. Das gemeinsame Sporttreiben und das unbeschwerte Zusammensein ohne Masken und Auflagen sind endlich wieder Realität geworden.

Selber durfte ich bei Besuchen auf dem Schulareal, beim Besuch im Lager der Primarschule oder aufgrund von Rückmeldungen aus dem Soziallager und der Projektwoche feststellen, dass die Freude und Motivation am Schulalltag wieder spürbar sind.

Nun steht der Schulstart für das Schuljahr 22/23 an. Nach erlebnisreichen, erholsamen, sportlichen oder spannenden Ferien tauchen die meisten SchülerInnen und Schüler wieder in den gewohnten Schulalltag ein. Für einige wird es mit dem Eintritt in die Oberstufe eine Veränderung im Schulalltag bedeuten. Für die Schülerinnen und Schüler der ersten Klasse ist es der langersehnte Eintritt in die Schule und für die Kindergärtnerinnen und Kindergärtner die ersten Erfahrungen im Schulbetrieb.

Unser Leitsatz für das Schuljahr 22/23 "**Wir lernen miteinander und voneinander**" steht dieses Jahr dafür, dass alle an der Schule Beteiligten voneinander profitieren können. Wir lernen miteinander und voneinander, steht auch dafür, dass die SchülerInnen, die Eltern, die Schule und die Bildungskommission gemeinsam die Schule tragen und voneinander profitieren. Somit schaffen wir für unsere Kinder eine optimale Lernumgebung.

Im Herbst steht der Umzug in das neue Schulhaus in Kottwil an. Ich freue mich für die Schülerinnen, Schüler sowie die Lehrpersonen und wünsche ihnen schon jetzt viel Freude im neuen Zuhause.

Ich freue mich, zusammen mit meinen KollegInnen der Bildungskommission (Christa Lütolf, Brigitte Haas, Cathrin Schnyder Vetter und Josef Willi), der Elternmitwirkung und allen Mitarbeitenden der Schule auf die Herausforderungen, die im neuen Schuljahr auf uns zukommen.

Ich wünsche allen Schülerinnen und Schüler ein erfolgreiches und lehrreiches Schuljahr an der Schule in Ettiswil und Kottwil. Allen Eltern wünsche ich ein erfolgreiches Jahr und Genugtuung bei der Begleitung der Kinder durch die Schulzeit.

Der Schulleitung, den Lehrpersonen und der Bildungskommission wünsche ich viel Erfolg und ein spannendes Schuljahr 22/23.

Daniel Wiederkehr, Präsident Bildungskommission

Zuständigkeiten der Bildungskommission

Die fünf Mitglieder der Bildungskommission mit Entscheidungskompetenz werden an der Urne gewählt. Die Ressorts sind wie folgt verteilt:

Daniel Wiederkehr, Präsidium

Aufsicht, Führung der Schulleitung, Information, Zusammenarbeit mit Behörden, Konfliktmanagement

Christa Lütolf, Schulverwalterin

Finanzen, Infrastruktur

Brigitte Haas, Schulentwicklung

Lernende, Erziehungsberechtigte und Elternmitwirkung

Cathrin Schnyder Vetter, Administration

Öffentlichkeitsarbeit, Freud und Leid

Josef Willi, Personelles

Qualitätssicherung, Betrieb und Organisation

ElternMitWirkung (EMW)

ElternMitWirkung (EMW)

Die Gruppe ElternMitWirkung setzt sich für die Anliegen von Eltern, der SchülerInnen und der Schule ein. Sie sieht sich als Brücke zwischen Elternhaus und Schule.

Kontaktadresse:

Rita Greber, Rothmättli 10, 6218 Ettiswil

Telefon: 041 920 23 24

E-Mail: elternmitwirkung@schule-ettiswil.ch

Mitglieder:

Rita Greber, Ettiswil (Vorsitz)

Brigitte Haas, Kottwil (Vertretung Bildungskommission)

Esther Arnold, Ettiswil

Pierrette Meyer Tschümperlin, Alberswil

Sibylle Heller, Kottwil

Karin Portmann, Ettiswil

Sarah Schmid, Ettiswil



1./2. Klasse

Klassenlehrperson

Frau Dshamilja Blum
Frau Sybille Studer

041 440 30 70
079 818 30 92

Fachlehrpersonen

Frau Rosmarie Wyss
Frau Monika Hansen
Frau Karin Holzmann
Frau Silvia Schöpfer

BBF
IF
DaZ
Klassenassistentz

041 280 84 37
041 980 33 30
079 790 80 19

1. Klasse	2. Klasse
Abraham Renata Bucherer Benedict Dällenbach Sebastian Läubli Mila Mehmetaj Dionis Müller Kilian Müller Sämi Nies Lio Rölly Joel Swart Gabriel Swart Mila Wanjau Louie	Bucherer Tiya Bühlmann Alina Gehrig Nelia Huber Vincent Notz Florian Rölly Jasmin Schmid Jonatan Tosun Azra Vetter Lorena Wigger Loris Wigger Nina

Stundenplan										
Zeit	Montag		Dienstag		Mittwoch		Donnerstag		Freitag	
08.10 – 08.55										
09.00 – 09.45									BG	BG
10.05 – 10.50	TTG	TTG	BS	BS					BG	BG
10.55 – 11.40	TTG	TTG	BS	BS					BS	BS
13.30 – 14.15			DE 1. oder 2. Klasse alle 2 Wochen im Wechsel				NMG alle drei Wochen Rel. kath. gemäss Religionsplan oder frei			
14.20 – 15.05										
15.20 – 16.05										

Rk – Religion röm.-katholisch

3./4. Klasse

Klassenlehrpersonen

Frau Véra von Däniken
Frau Linda Steinmann

041 281 15 28
062 756 02 67

Fachlehrpersonen

Frau Rosmarie Wyss Handarbeit (TTG), BBF
Frau Monika Hansen IF
Frau Karin Holzmann DaZ
Frau Silvia Schöpfer Klassenassistentin

041 280 84 37
041 980 33 30
079 790 80 19

3. Klasse	4. Klasse
Bernet Lou Ann Bucher Selina Bühlmann Elias Christen Pierre Dällenbach Angelina Wagemann Shannon	Blum Linda Blum Melanie Broch Nick Gehrig Liano Läubli Mael Müller Zora Oroshi Fiona Vetter Francesca Wagemann Dean Weil Camille

Stundenplan										
Zeit	Montag		Dienstag		Mittwoch		Donnerstag		Freitag	
08.10 – 08.55	NMG	NMG	DE	DE	MU	MU	BS	BS	MT	MT
09.00 – 09.45	EN	EN	BS	BS	NMG	NMG	BS	BS	NMG	NMG
10.05 – 10.50	BG	BG	DE	DE	MT	MT	MT	MT	TTG	TTG
10.55 – 11.40	BG	BG	EN	EN	MT	MT	MT	MT	TTG	TTG
13.30 – 14.15	DE			EN			NMG alle drei Wochen Rel. kath. gemäss Religionsplan oder frei		MU	MU
14.20 – 15.05	DE	DE	DE	DE					NMG	NMG
15.20 – 16.05		DE	EN							

Rk – Religion röm.-katholisch

5./6. Klasse

Klassenlehrperson

Herr Rolf Lindemann

041 937 27 31

Fachlehrpersonen

Frau Silvia Tschopp	Fachlehrperson TU, MU, TTG, FR, BG	041 920 15 61
Frau Rosmarie Wyss	Handarbeit (TTG), BBF	041 280 84 37
Frau Anna-Marie Stanger	Englisch	079 227 50 52
Frau Monika Hansen	IF	041 980 33 30
Frau Karin Holzmann	DaZ	079 790 80 19
Frau Silvia Schöpfer	Klassenassistentz	

5. Klasse	6. Klasse
Mangione Nadja Manzano Lopez Asier Nies Mia Notz Samuel Schmid Fabio Schmid Nora Wetzel Laura Ziegler Jana Zihlmann Joel	Aerne Patrick Broch Lisa Brühlmann Marco Bucher Eileen Stocker Shayenne Weil Amélie

Stundenplan										
Zeit	Montag		Dienstag		Mittwoch		Donnerstag		Freitag	
08.10 – 08.55	TTG	TTG	DE	DE	MT	MT	EN	EN	FR	FR
09.00 – 09.45	TTG	TTG	DE	DE	MT	MT	MU	MU	FR	FR
10.05 – 10.50	NMG	NMG	MT	MT	DE	DE	DE	DE	BG	BG
10.55 – 11.40	BS	BS	MT	MT	NMG	NMG	DE	DE	BG	BG
13.30 – 14.15	FR	EN	NMG alle drei Wochen Rel. kath. gemäss Religionsplan oder frei				MT	MT	BS	BS
14.20 – 15.05	EN	FR					NMG	NMG	BS	BS
15.20 – 16.05	MU	MU					NMG	NMG		

Rk – Religion röm.-katholisch

Allgemeine Informationen und Weisungen

Begabungs- und Begabtenförderung (BF)

Die Begabungs- und Begabtenförderung BF ist in der Primarschule Teil der Integrativen Förderung. Auf der Sekundarstufe I wird die BF durch den Eintritt in die Kantonsschule oder durch Teilnahme im Niveau A abgedeckt. BF im Sinne des binnendifferenzierenden Unterrichts soll auf allen Klassenstufen und Niveaus stattfinden.

Deutsch als Zweitsprache (DaZ)

Für Lernende, deren Erstsprache nicht Deutsch ist und die über keine oder ungenügende Kenntnisse der deutschen Sprache verfügen, werden zur Verbesserung des Schulerfolgs Angebote zur Sprachförderung und zur Förderung der Integration in der Form von „Deutsch als Zweitsprache“ (DaZ) bereitgestellt. Die Angebote sind auf die Lernziele derjenigen Regelklasse ausgerichtet, welche die Lernenden besuchen oder später besuchen werden, und berücksichtigen die individuellen Bedürfnisse und Fähigkeiten der Lernenden. Der DaZ-Unterricht findet integriert oder separativ statt. Die Form richtet sich nach der konkreten Situation bzw. individuell nach den Lernenden. Eine Sprachstandserfassung „Sprachgewandt“ dient der Förderplanung und zur Feststellung der DaZ-Berechtigung.

Einschulungskonzept Schule Ettiswil

In Ettiswil besteht die Möglichkeit für 1./2. KlässlerInnen den Lernstoff auf drei Jahre zu verteilen. Dieser Weg bietet sich an, wenn das Kind noch nicht in allen Bereichen bereit ist für die Primarschule.

Erreichbarkeit Lehrpersonen

Alle Lehrpersonen der Schule Ettiswil/Kottwil sind per E-Mail unter **vorname.nachname@schule-ettiswil.ch** für Sie erreichbar.

Beste Erreichbarkeit per Telefon ist zwischen 07.45 – 08.00 Uhr (041 980 48 91).

Ansonsten bitte eine Nachricht auf dem Telefonbeantworter hinterlassen. Wir werden uns sobald als möglich melden.

Finken

Alle Schulzimmer werden grundsätzlich nur mit Finken benutzt.

Fundgegenstände

Liegengebliebene Kleidungsstücke oder Schirme, Znüniböxli, usw. sammeln wir in der Fundkiste im Vorraum der alten Gemeindeganzlei (anschliessend im Eingangsbereich vom 1. Stock im neuen Schulhaus).

Hausaufgaben

In der Regel werden die Hausaufgaben mit einem Hausaufgabenplan abgegeben. Über die optimale Dauer der Hausaufgaben wird am Elternabend informiert.

Hausaufgaben sollen vor allem dem Automatisieren von Kopfrechnen, Lesen und Schreiben, dem Voci-Lernen und der Testvorbereitung dienen.

Die Eltern müssen die Hausaufgaben weder korrigieren noch verbessern. Bei Fragen oder Problemen steht Ihnen die Lehrperson Ihres Kindes gerne zur Verfügung.

Integrative Förderung (IF)

Die Schule Ettiswil geht vom Grundsatz aus, dass alle Kinder in erster Linie in den Regelklassen geschult werden. Dabei wird die Klassenlehrperson von der IF-Lehrperson unterstützt. Im Kindergarten hat die Integrative Förderung vorwiegend präventiven Charakter. Die Entwicklung von Wahrnehmung, Motorik, Sprache, mathematischen Vorläuferfertigkeiten, Merkfähigkeit und Ausdauer stehen im Vordergrund. Alle Lernenden sollen von dieser Förderung profitieren.

Auf Stufe Primar werden Lernende bei auftauchenden Schwierigkeiten nach Möglichkeit mit Integrativer Förderung unterstützt. Erreicht der/die Lernende die Klassen-Lernziele über längere Zeit nicht, so werden individuelle Lernziele im betreffenden Fach gesetzt: Es wird eine schriftliche Vereinbarung mit den Erziehungsberechtigten getroffen. Beurteilt wird in Form eines Lernberichts und es gibt einen entsprechenden Eintrag im Zeugnis. Zweimal jährlich gibt es ein Beurteilungs- und Fördergespräch. Die gesetzten Lernziele ermöglichen ein auf die Fähigkeiten des Lernenden abgestimmtes individuelles Lernprogramm.

Mit dem Übertritt der SchülerInnen von der Primarschule an die Sekundarschule entstehen neue Lerngruppen. In Ettiswil wird nach dem Strukturmodell der Integrierten Sekundarschule, die ISS, unterrichtet. Die Fächer Mathematik, Französisch und Englisch besuchen die SchülerInnen in Niveau-Gruppen. Natur und Technik (NT), Räume, Zeiten, Gesellschaft (RZG) werden in der Stammklasse gemeinsam unterrichtet, die Niveaus A/B und C aber unterschiedlich beurteilt (siehe Konzept ISS Ettiswil). Deutsch wird sowohl niveauketrennt als auch binnendifferenziert unterrichtet. Die Lernenden des Niveau C werden durch eine IF-Lehrperson unterstützt, auch wenn keine Lernenden mit individuellen Lernzielen dabei sind. Nur so ist präventives Arbeiten möglich. Die beteiligten Lehrpersonen der verschiedenen Fächer entscheiden gemeinsam über die Arbeitsformen in den IF-Lektionen.

Integrative Sonderschulung (IS)

Das kantonale Konzept für die Sonderschulung 2020 betont das Primat der integrativen Schulung. Bei jeder Abklärung im Bereich der Sonderschulung muss die Möglichkeit einer integrativen Sonderschulung (IS) geprüft werden. Lernende, die in der Regelschule nicht ihrer Beeinträchtigung (kognitive Entwicklung, Verhalten und sozio-emotionale Entwicklung, Körper, Sprachentwicklung, Sehen und Hören) angemessen gefördert werden können oder in der Regelschule auch nach Ausschöpfung der Mittel nicht tragbar sind, werden im Rahmen der separativen Sonderschulung (SeS) geschult. Eine integrative Sonderschulung ist eine verstärkte sonderpädagogische Massnahme. Sie setzt eine schulpsychologische Abklärung und einen ausgewiesenen Sonderschulbedarf voraus. Die integrative Sonderschulung wird, wie die separative Sonderschulung, durch die Dienststelle Volksschulbildung (DVS) verfügt.

Kommunikations- und Musikgeräte

An den Unterrichtshalbtagen müssen Kommunikations- und andere elektronische Geräte beim Betreten der Schulanlage ausgeschaltet und versorgt (ausser Sichtweite) werden. Bei Missachtung werden die Geräte vorübergehend eingezogen. PrimarschülerInnen dürfen keine Kommunikations- und Musikgeräte bei sich haben, ausser im Ausnahmefall, wenn diese für den Unterricht benötigt werden und dies von einer Lehrperson bewilligt ist. Smartwatches dürfen nur als Uhr verwendet werden und nicht für andere Zwecke genutzt werden, ausser wenn dies für den Unterricht benötigt wird und dies von einer Lehrperson bewilligt ist.

Kontakt Schule Elternhaus

Probleme ansprechen:

Bei Fragen, Unklarheiten, Beschwerden oder Problemen wenden Sie sich bitte immer zuerst an die betroffene Lehrperson Ihres Kindes. Sollte keine Lösung gefunden werden, wird die Schulleitung hinzugezogen. In letzter Instanz kann die Bildungskommission zugezogen werden.

Elterngespräche:

Elterngespräche erfolgen in der Regel einmal jährlich. Die Einladung dazu erfolgt von der zuständigen Lehrperson. Auf Wunsch der Eltern, der Lehrperson oder der Schulleitung können weitere Elterngespräche stattfinden.

Elternabende:

Elternabende finden in der Regel einmal jährlich statt. Im Sinne der konstruktiven Zusammenarbeit von Elternhaus und Schule ist eine regelmässige Teilnahme der Eltern unerlässlich.

Schulbesuche:

Schulbesuche sind grundsätzlich während des ganzen Schuljahres ohne Anmeldung möglich. Sollten Sie im Anschluss an den Besuch ein Gespräch mit der Lehrperson wünschen, so bedingt dies im Vorfeld eine Anmeldung bei der betroffenen Lehrperson.

Kopfläuse

Grundsätzlich verzichten wir auf gesamtschulische Lauskontrollen durch Fachpersonal. Es ist jedoch sehr wichtig, dass Sie sich bei der Lehrperson melden, falls Sie bei Ihrem Kind Kopfläuse feststellen. Anschliessend wird durch die Schulleitung die ganze Klasse informiert. Nur so kann verhindert werden, dass sich das Problem ausweiten kann. Natürlich wird Ihre Meldung vertraulich behandelt. Danke.

Luzerner Polizei

Die Luzerner Polizei unterrichtet an der obligatorischen Grundschule die Kindergartenkinder im sicheren Überqueren der Strasse mit und ohne Fussgängerstreifen in Theorie und Praxis.

Sie vermittelt die Verkehrsregeln und Strassensignale (Veloparcours in Willisau 3.-4. Klasse), bereitet die Kinder auf die theoretische Fahrradprüfung vor und führt die praktische Fahrradprüfung (alle 2 Jahre 5.-6. Klasse) durch.

Sie thematisiert den toten Winkel und das Tragen des Velohelms und klärt auf über Straftaten im Internet, Cybermobbing, Sexting, Cybergrooming, sowie den sicheren Umgang in den sozialen Medien (1. Oberstufe). Weiter betreibt die Polizei Prävention in Sachen Alkohol und Drogen und klärt auf zum Thema Suchtverhalten (2. Oberstufe). Daneben unterrichtet sie zur Thematik Verkehrsunfall und seiner Folgen inkl. Erklärung des Begriffs Regress und gibt Tipps zur Unfallverhütung. Sie vermittelt den Begriff Jugendgewalt, was dazugehört und wie man sich vor einem Übergriff schützen kann (3. Oberstufe).

Musikschule Region Willisau

Die Gemeinde Ettiswil ist der Musikschule Region Willisau angeschlossen. Alle nötigen Informationen zur Musikschule finden Sie unter:



<https://www.ettiswil.ch/bildung-soziales/bildung/musik/details/musikschule-region-willisau>

Schulareal

Das grosszügige und schöne Schulareal soll als freundlicher und einladender Ort genutzt werden können. Leider kommt es immer wieder vor, dass zu den Anlagen und Einrichtungen wenig Sorge getragen wird, zum Teil sogar Beschädigungen vorkommen. Helfen Sie mit, zu unserem Schulareal Sorge zu tragen.

Sachbeschädigungen an Gemeindeligenschaften und Mobiliar können polizeilich angezeigt werden. Zusätzlich zu den Reparaturkosten wird bei den Verursachern für jede auszustellende Rechnung eine Administrationspauschale erhoben. Übersteigen die Aufwendungen die Administrationsgebühr, kann die Finanzabteilung die tatsächlichen zusätzlichen Kosten in Rechnung stellen.

Schulärztliche Reihenuntersuche und Schulzahnpflege

Arztuntersuch

Während der Schulzeit gibt es drei obligatorische Arztuntersuche. Im regulären Kindergartenjahr wird der erste ärztliche Reihenuntersuch stattfinden (Kinder, die den 2-Jahres-Kindergarten besuchen, gehen erst im zweiten Jahr zum Untersuch), die weiteren folgen in der 4. PS und der 8. Klasse. In Ettiswil führt Herr med. pract. Peter Retzlik den Reihenuntersuch durch. Falls der Untersuch privat und auf eigene Kosten* durchgeführt wird, brauchen wir eine Bestätigung von diesem Untersuch. Bitte lassen Sie uns diese jeweils **bis Ende Mai** zukommen.

**Im Kindergarten ist dies eine Pflichtleistung der Krankenkasse und kann von den Eltern über diese abgerechnet werden.*

Zahnuntersuch

Jährlich findet ein Zahnkontrolluntersuch vor Ort statt. Unser Schulzahnarzt, Herr Dr. Bruno Arnold, Willisau, untersucht die SchülerInnen im Schulhaus Ettiswil und im Schulhaus Kottwil. Die Kosten werden durch die Gemeinde getragen. Die Anmeldung Schul- oder Privatzahnarzt erfolgt im Kindergarten und bleibt bis zu Ihrem Widerruf bestehen. Falls Sie den Untersuch bei Ihrem Privatzahnarzt durchführen, benötigen wir eine Bestätigung, dass der Untersuch stattgefunden hat. Bitte lassen Sie uns diese jeweils **bis Ende Januar** zukommen.

Falls Sie sich für den Arzt nach eigener Wahl und/oder den Privatzahnarzt entscheiden, erhalten Sie von uns die entsprechenden Bestätigungsformulare, die oben beschrieben sind.

Schulzahnprophylaxe

Unsere Schulzahnpflegeinstruktorin Frau Petra Vogel unterstützt die Schule in allen Fragen der Mund- und Zahnpflege und führt mit allen SchülerInnen der 1.-6. Klasse 2-mal pro Schuljahr eine stufengerechte Prophylaxelektion durch.

Schwimmen

Der LP21 verlangt, dass die SchülerInnen am Ende der 4. Klasse einen Wassersicherheitstest bestehen.

Die 1.-4. KlässlerInnen besuchen den Schwimmunterricht 6-mal pro Jahr. Jeweils die 1./2. Klasse und die 3./4. Klasse. Der Transport findet mit dem Kindergartenbus und bei Bedarf mit zusätzlichen Privatautos statt. Für Ihre Mithilfe sind wir Ihnen sehr dankbar.

Sorgfaltspflicht, Haftung und Versicherung

Sorgfaltspflicht der SchülerInnen:

Die SchülerInnen sind verpflichtet, zu Lehrmitteln, Schulmobiliar, Gebäude und Umgebung Sorge zu tragen. Mutwillig verursachte Schäden sowie verlorenes Schulmaterial werden den Eltern in Rechnung gestellt.

Haftung:

Die Schule haftet nicht für entwendete oder beschädigte Gegenstände. Insbesondere sollen keine Wertgegenstände in den Garderoben gelassen werden. Während des Turnunterrichts können diese der Lehrperson zur Verwahrung abgegeben werden.

Unfallversicherung:

Die Unfallversicherung ist Sache der Eltern.

Suchtmittel, Drogen und Waffen

Jeglicher Besitz und Konsum von Suchtmitteln ist für alle Personen auf dem ganzen Schulareal generell untersagt. Dieses Verbot gilt auch für Lager, Exkursionen und Schulreisen. Das Tragen und Benützen von Waffen und waffenähnlichen Gegenständen ist gesetzlich verboten. Zuwiderhandlungen werden angezeigt.

Unterrichtsbeginn und Pause

Das Schulhaus und die Turnhalle werden in der Regel erst nach dem Gongzeichen betreten. Alle SchülerInnen verbringen die Pause grundsätzlich draussen. Während den Pausen und Zwischenstunden (Sek) darf das Schulareal nicht verlassen werden. Es ist erlaubt, sich während der Unterrichtszeit auf dem Schulareal aufzuhalten. Der Unterricht darf dadurch jedoch nicht gestört werden. Während der Unterrichtszeit ist das Schulhaus ruhig zu betreten.

Vergessenes Schulmaterial

Haben die Kinder etwas in der Schule vergessen, kann dies im Schulhaus geholt werden, solange eine Lehrperson anwesend ist. Ist keine Lehrperson mehr im Schulhaus, so bleiben die Schulzimmertüren geschlossen. Beim Hauswart kann kein Schlüssel geholt werden.

Blockzeiten und Unterrichtsausfall

Bei uns an der Schule Ettiswil gelten die Blockzeiten, das heisst, dass alle SchülerInnen jeden Morgen von 08.10 – 11.40 Uhr Unterricht haben.

Sollte es trotzdem zu einem Unterrichtsausfall kommen, so gilt folgende Regelung:

unvorhergesehener Unterrichtsausfall

Bei unvorhergesehenem Unterrichtsausfall werden **nur die Kinder** in der Schule **betreut, die anfangs Schuljahr gemeldet wurden**. (Im Notfall können Sie sich aber jederzeit in der Schule melden 😊)

Für einen Ausfall an einem Vormittag informiert die Lehrperson in der Regel am Vorabend bis 19.00 Uhr.

Für einen Ausfall an einen Nachmittag orientiert die Lehrperson die SchülerInnen spätestens am Morgen mündlich oder schriftlich (je nach Stufe), dass am Nachmittag kein Unterricht stattfindet.

Ab dem 2. Halbtage muss die Betreuung von den Eltern übernommen werden.

vorhergesehener Unterrichtsausfall

Wird den Eltern mindestens 1 Woche vorher schriftlich angekündigt.



Liebe Eltern

Im neuen **Schuljahr 2022/2023** möchte ich Sie mit der Schulbibliothek Kottwil vertraut machen.

Öffnungszeiten:

Montag 15.05 Uhr - 15.30 Uhr
Mittwoch 11.40 Uhr – 12.00 Uhr

Wir haben in unserer Bibliothek verschiedene Bilderbücher, Lesebücher für jedes Alter, Sachbücher, Comic, Englischlektüren (mit Hör-CD), Französischlektüren (mit Hör-CD), Musik- und Hör-CD's, Kassetten und ein paar CD- Rom-Spiele. Ihr Kind darf jeweils 3 Bücher/Medien auf einmal ausleihen. Die Ausleihfrist beträgt einen Monat. Die Bücher können jederzeit zurückgegeben werden, auch wenn die Bibliothek geschlossen ist. Wird der Rückgabetermin überschritten, kostet es pro Woche 50 Rp. Ich bitte Sie darauf zu achten, dass die ausgeliehenen Bücher/Medien nur in der Schultheke oder im Schulrucksack transportiert werden. Bitte keine Plastiksäcke oder andere Taschen benutzen. Defekte oder verlorene Bücher/Medien müssen bezahlt werden, damit diese ersetzt werden können.

Die Schülerinnen und Schüler können bereits ab der 2. Klasse das Internetprogramm Antolin benutzen. Dieses Programm motiviert nachhaltig zum Lesen. Infos dazu und die notwendigen Passwörter und QR-Codes erhalten die Schüler der 2. bis 6. Klasse anfangs Schuljahr.

Es wäre toll, wenn auch Sie Ihr Kind ab und zu ermuntern die Bibliothek zu besuchen. Dem „**Bibli-News**“ **SJ 2022/2023**“ entnehmen Sie genauere Informationen. Ein kleines Blatt mit den Öffnungszeiten zum Aufhängen liegt bei.

Ich freue mich auf viele „gwundrige“ und „fleissige“ Besucher/innen und hoffe, dass auch Ihr Kind Freude am Lesen bekommt oder behält.

Freundliche Grüsse

Dshamilja Blum

Schul- und familienergänzende Tagesstrukturen

Gemäss kantonalen Vorgaben sind alle Gemeinden verpflichtet, Tagesstrukturen mit Betreuungselementen anzubieten. So können die Kinder neben dem Unterricht die Zeiten ab 06.30 Uhr, über den Mittag und nachmittags bis 18.30 Uhr betreut in der Schule und/oder in einer Kindertagesstätte verbringen, wenn die Eltern dies wünschen. Die Angebote der schul- und familienergänzenden Tagesstrukturen stehen ab Stufe Kindergarten bis und mit Oberstufe zur Verfügung.

Seit August 2012 bietet die Gemeinde Ettiswil Tagesstrukturen an. Seit Schuljahr 2018/19 finden die Betreuungselemente (ausgenommen Hausaufgabenbegleitung) der schul- und familienergänzenden Tagesstrukturen in einem separaten Raum im Altersheim Sonnbühl in Ettiswil statt.

Das Reglement, das Anmeldeformular sowie die Tariflisten können Sie unter



<https://www.ettiswil.ch/bildung-soziales/bildung/schule/details/schul-und-familienerganzende-tagesstrukturen>

herunterladen oder beim Schulleitungssekretariat Ettiswil anfordern unter sekretariat@schule-ettiswil.ch oder 041 255 13 60. Die Anmeldung gilt in der Regel für ein ganzes Schuljahr. Die Anmeldefrist ist der 30. Juni vor Beginn des betreffenden Schuljahres.

KITA Sonnbühl

Informationen und Kontaktdaten zur KITA Sonnbühl in Ettiswil finden Sie unter:



<https://www.kitasonnbuehl.ch/>

Schulsozialarbeit an der Schule Ettiswil/Kottwil

Die Aufgaben der Schulsozialarbeit

In der Schulsozialarbeit wird das Ziel verfolgt, SchülerInnen bestmöglich zu unterstützen, damit sie sich in ihrer Freizeit und im Schulalltag wohlfühlen und ihre Leistungen erbringen können. Dazu gehören Beratung und Begleitung von Lehrpersonen, Eltern, SchülerInnen, dies auch in schwierigen Situationen. Der Schulsozialarbeiter untersteht einer Schweigepflicht, sodass heikle Themen sicher abgelegt und besprochen werden können. Die Schulsozialarbeit wird den Ratsuchenden kostenlos zur Verfügung gestellt. In der folgenden Auflistung sind einige Themen, mit denen in der Schulsozialarbeit gearbeitet wird, aufgeführt:

- Kinder, die unter Konflikten mit anderen leiden oder den Anschluss in der Klasse nicht finden
- Kinder, die Hänseleien und Gewalt erleben oder diese selbst anwenden
- Verhaltensweisen des Kindes, welche verunsichern oder beängstigen
- Kinder, die oft die Hausaufgaben vergessen oder in der Schule nicht die gewünschten/möglichen Leistungen erbringen
- Eltern, die sich manchmal ratlos, müde oder überfordert fühlen
- Häufiger Streit zu Hause

Erreichbarkeit:

Adrian Schweizer: 079 947 35 80 oder Schulsozialarbeit@schule-ettiswil.ch

Büro: Ettiswil, Schulhaus73, Zwischengeschoss

Anwesenheit während den Schulwochen:

Montag: 07.45-11.15 Uhr und 13.30-16.00 Uhr

Donnerstag: 07.30-12.00 Uhr und 13.00-17.30 Uhr

Ausserhalb der Anwesenheitszeiten steht Ihnen die Schulsozialarbeit gerne per Mail oder Telefon zur Verfügung.

Jugendarbeit an der Schule Ettiswil/Kottwil

Die Jugendarbeit wird von Conny Steinger, der Mutterschaftsvertretung von Zoe Stadler, ausgeübt. Sie ist die Soziokulturelle Animatorin der Gemeinde Ettiswil/Kottwil. Zoe Stadler wird nach dem Mutterschaftsurlaub (Herbst 2022) ihre Arbeit wieder wie gewohnt aufnehmen. Die Kontaktdaten, Öffnungszeiten des Jugendraumes und sonstige Angebote (für SchülerInnen ab der 5. Klasse) finden Sie unter:



<https://jugendarbeit-ettiswil.jimdosite.com/>

Regelungen, Absenzen und Urlaub an der Schule Ettiswil/Kottwil

Grundsätzliches:

Die Erziehungsberechtigten sorgen für den regelmässigen Schulbesuch der ihnen unterstellten Kinder.

Die Abwesenheits- und Dispensationsrichtlinien der Schule Ettiswil/Kottwil basieren auf dem Gesetz über die Volksschulbildung Nr. 400a (§15, §21) und der Verordnung zum Gesetz über die Volksschulbildung Nr. 405 (§2, §10, §11, §12).

Schulversäumnisse sind **vor** Unterrichtsbeginn zu melden. Dies gilt insbesondere für krankheitsbedingte Absenzen und dient der Sicherheit über den Aufenthaltsort der SchülerInnen. Über Art und Ablauf der Meldung informiert jeweils die Klassenlehrperson zu Beginn des Schuljahres.

Schulversäumnisse, die **nicht innert 4 Tagen** nach dem Beginn der Absenz begründet werden, gelten als unentschuldigte Absenzen.

Urlaubsgesuch:

Für voraussehbare Schulversäumnisse ist rechtzeitig eine Bewilligung einzuholen (Urlaubsgesuch). Die Bewilligung individueller, begründeter Urlaubsgesuche bis zu 2 Wochen erfolgt durch die **Schulleitung**. Bei Urlaubsgesuchen ab 2 Wochen entscheidet zusätzlich die **Bildungskommission**. Das entsprechende Formular kann bei der Klassenlehrperson oder über die Website der Schule bezogen werden und muss mindestens **6 Wochen** vor dem Urlaubsbeginn (bei Urlauben bis zu 2 Wochen) und mindestens **4 Monate** vorher (bei Urlauben ab 2 Wochen) bei der **Schulleitung** eingereicht werden. Dazu gelten folgende Richtlinien: SchülerInnen haben während ihrer Volksschulzeit (inklusive Kindergarten) die Möglichkeit, im Gesamten einen Urlaub von total 4 Wochen (36 Halbtagen) zu beziehen. Davon höchstens einmal während der Sekundarstufe. Die Bewilligung des Urlaubs wird aus Gleichbehandlungsgründen nicht vom Leistungsvermögen der SchülerInnen abhängig gemacht.

Jokertage:

Pro Schuljahr haben die Erziehungsberechtigten das Recht, ihr Kind ohne nähere Begründung schriftlich für 4 Halbtage von der Schule abzumelden (Jokertage). Das entsprechende Formular kann bei der Klassenlehrperson oder über die Website der Schule bezogen werden und muss der Klassenlehrperson **mindestens eine Woche vor dem Urlaubsdatum** abgegeben werden. Nichtbezogene Halbtage verfallen am Ende des entsprechenden Schuljahres.

Allgemein gilt:

Der verpasste Unterrichtsstoff muss von den SchülerInnen in eigener Verantwortung nachgeholt werden. Die Lehrpersonen stellen lediglich Arbeitsblätter und Aufgaben zur Verfügung. Die LehrerInnen sind nicht verpflichtet, Nachhilfeunterricht zu geben. Verpasste Testarbeiten müssen nachgeholt werden. Gesuche können abgewiesen werden, wenn sich SchülerInnen wiederholt ordnungswidrig verhielten oder bei einem vorgängigen Bezug von Jokerhalbtagen/Urlaub die Verpflichtungen (Stoff nacharbeiten etc.) nicht erfüllt wurden. Dasselbe gilt, wenn bereits viele Absenzen verzeichnet wurden. Jokertage und Urlaube gelten als entschuldigte Absenzen und werden entsprechend im Zeugnis vermerkt.

Infos und Formulare

Detaillierte Infos und die entsprechenden Formulare können unter <https://schule-ettiswil.ch/dokumente.html> heruntergeladen werden.

Wichtige Telefonnummern

Schulhaus Lehrerzimmer		041 980 48 91
Schulleitung		
Rolf Lindemann	schulleitung.kottwil@schule-ettiswil.ch	041 980 48 91
Yvonne Frei	gesamtschulleitung@schule-ettiswil.ch	041 984 13 51
Christine Bucheli	schulleitung.ettiswil@schule-ettiswil.ch	041 255 13 61
Schulsekretariat	sekretariat@schule-ettiswil.ch Dagmar Küng	041 255 13 60
Schulhauswart	Martina Stocker-Steinger	041 980 14 65
Bildungskommission	Daniel Wiederkehr (Präsident) Christa Lütolf (Schulverwalterin) Cathrin Schnyder Vetter Brigitte Haas Josef Willi	079 632 96 32 079 288 37 00 041 970 08 74 041 920 11 52 041 980 66 80
Schulbus	Flavio Biondini schulbus@ettiswil.ch	079 274 25 32
Schularzt	Dr. Peter Retzlik, Ettiswil	041 980 28 88
Schulzahnarzt	Dr. med. dent. Bruno Arnold, Willisau	041 972 70 50
Kath. Pfarramt Ettiswil	Jeannette Marti – Koordination Religion	041 980 23 90
Ref. Pfarramt Sursee/Region Michelsamt		041 930 03 63
Religionslehrpersonen	röm.-katholisch 1./2. Kl.: Lisbeth Estermann 3./4. Kl.: Jeannette Marti 5./6. Kl.: Helene Arnold	079 515 38 71 078 687 22 24 079 531 29 21
Schulpsychologischer Dienst (SPD)		041 970 32 27
Logopädischer Dienst		041 970 19 40
KJPD (Kinder- und Jugendpsychiatrischer Dienst Luzern)		058 856 55 55
SOBZ Sozialberatungszentrum Amt Willisau, Willisau (Anfragen werden vertraulich behandelt)		041 972 56 20
Jugendarbeit	Conny Steinger (ab Herbst Zoe Stadler)	079 829 31 13
Schulsozialarbeit	Adrian Schweizer	079 947 35 80

Schul- und Ferienplan 22/23

Schulbeginn

Schulzeit

22. August 2022

22. August 2022 - 30. September 2022

Herbstferien

Schulzeit

1. Oktober 2022 - 16. Oktober 2022

17. Oktober 2022 - 23. Dezember 2022

Weihnachtsferien

Schulzeit

24. Dezember 2022 - 8. Januar 2023

9. Januar 2023 - 10. Februar 2023

Fasnachtsferien

Schulzeit

11. Februar 2023 - 26. Februar 2023

27. Februar 2023 – 6. April 2023

Osterferien

Schulzeit

7. April 2023 - 23. April 2023

24. April 2023 - 7. Juli 2023

Schulschluss

8. Juli 2023

Feiertage/schulfreie Tage 2022/2023

Allerheiligen

Di, 01. November 2022

Mariä Empfängnis

Do, 08. Dezember 2022

Karfreitag

Fr, 07. April 2023

Auffahrt

Do, 18. Mai 2023

Auffahrtsbrücke

Fr, 19. Mai 2023

Pfingstmontag

Mo, 29. Mai 2023

Fronleichnam

Do, 08. Juni 2023

Fronleichnamsbrücke

Fr, 09. Juni 2023

Schulbeginn 2023/2024

Schulbeginn

Mo, 21. August 2023

Informationsbüchlein und MOBILE

Sie halten das druckfrische Informationsbüchlein der Schule Ettiswil Schuljahr 22/23 Schulstandort Kottwil in den Händen. Dieses Informationsbüchlein wird anfangs Schuljahr an alle jüngsten Schüler am Schulstandort Kottwil verteilt sowie auf unserer Schulwebseite veröffentlicht. In dieser Broschüre finden Sie wichtige Termine, Informationen und Adressen. Der Schulstandort Ettiswil Dorf verteilt ein eigenes Informationsbüchlein.

Im Verlaufe des Schuljahres informieren wir Sie regelmässig über schulische Themen, Anliegen und Termine in der Gemeindezeitung MOBILE und auf unserer Schulwebseite.



<https://schule-ettiswil.ch/startseite.html>



<https://www.ettiswil.ch/mobile>

Terminkalender

Schwimmen (jeweils vormittags)

1./2. Kl. (08.55-09.45 Uhr)
Mi, 01. Feb. 2023
Mi, 08. Feb. 2023
Mi, 01. März 2023
Mi, 08. März 2023
Mi, 15. März 2023
Mi, 22. März 2023

1. – 4. Klasse

3./4. Kl. (10.00-10.50 Uhr)
Mi, 01. Feb. 2023
Mi, 01. Feb. 2023
Mi, 01. März 2023
Mi, 08. März 2023
Mi, 15. März 2023
Mi, 22. März 2023

MINT-Woche 3.-6. Klasse

12. – 16. Sept. 2022

MINT Ausstellung für die Eltern

Do, 22. Sept. 2022

Herbstwanderung

(Verschiebedaten Di, 27.09., Di, 18.10., Do, 20.10.)

Do, 22. Sept. 2022

Elternabend 1. – 6. Klasse

Mi, 19. Okt. 2022

Elternabend Übertritt 5./6. Kl. in Ettiswil

Di, 25. Okt. 2022

Zahnuntersuch

Mi, 02. Nov. 2022

Tag der Pausenmilch

Do, 03. Nov. 2022

Schulhauseinweihung ☺

Sa, 05. Nov. 2022

Nationaler Zukunftstag (5./6. Klasse)

Do, 10. Nov. 2022

Besuchsmorgen der 6. Klasse in Ettiswil (Übertritt)

Do, 24. Nov. 2022

Samichlauseinzug

Fr, 02. Dez. 2022

Skitag

(Verschiebedatum Mo, 30. Jan., Mo, 06. Feb. Di, 07. Feb.)

Di, 24. Jan. 2023

Schuelfasnacht (nachmittags)

Fr, 10. Feb. 2023

Tag der Volksschulen - findet im SJ 22/23 nicht statt

Mathe-Känguru 3.-6. Klasse – 08.10-09.45 Uhr

Do, 16. März 2023

Instrumentenparcours der Musikschule
(in Willisau)

Sa, 19. März 2022

Sporttag

(Verschiebedatum Di, 06. Juni 2023)

Di, 30. Mai 2023

Projektwoche (1.-6. Klasse)

Mo, 08. – 12. Mai 2023

Schulschluss

Fr, 07. Juli 2023

